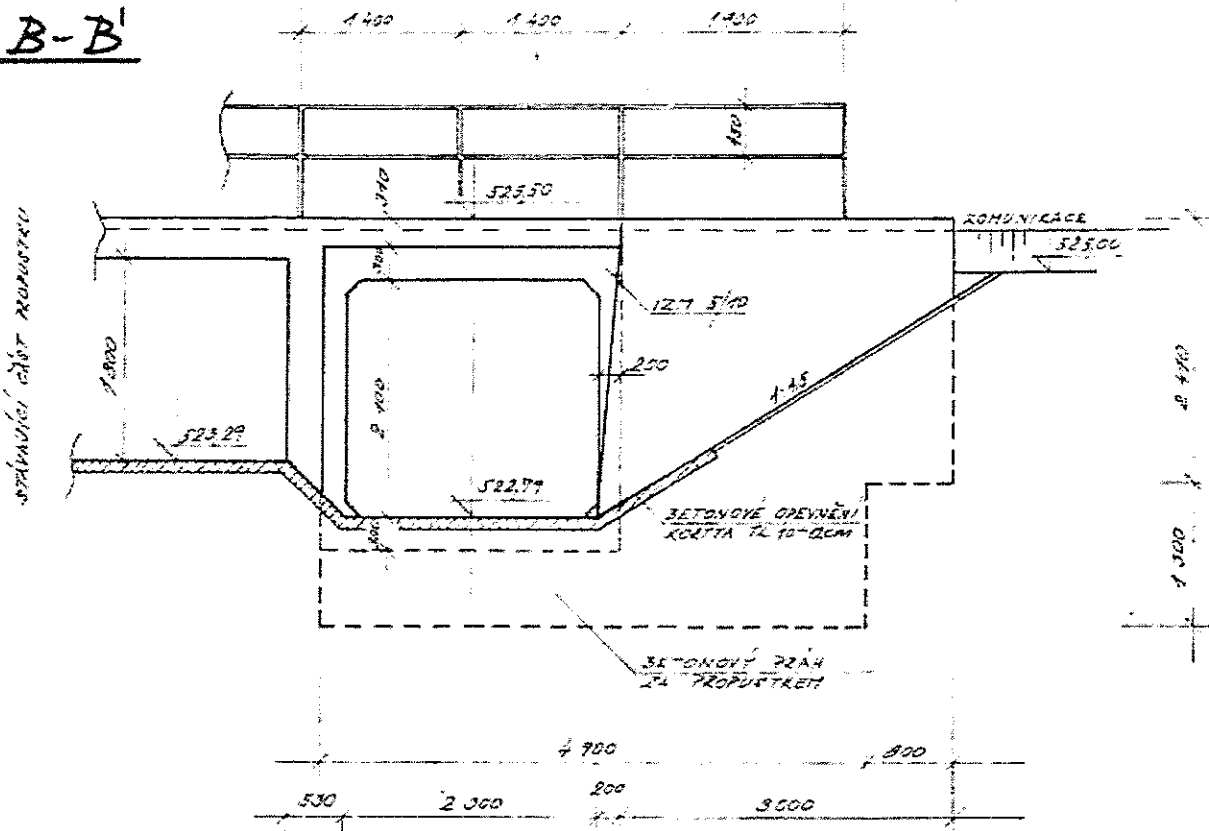


Mostní list mostu pozemní komunikace			
Ev.č. mostu:	2302-2		
Název mostu:	Most v Chotěnově přes Kosový potok		
Místní název:			
Předmět přemostění:	Vodoteč (stálý průtok)		
Převáděná komunikace:	3. třída / 2302		
Název převáděné komunikace:			
Staničení liniové:	1.516 km	Staničení na úseku: 1.516 km	
Rok postavení:	9999		
Rok poslední rekonstrukce:			
Kraj:	Karlovarský		
Okres:	Cheb		
Obec (MČ):	Mariánské Lázně		
Katastrální území:	Chotěnov u Mariánských Lázní		
Správce mostu:	kraj Karlovarský, KSÚS Karlovarského kraje Sokolov, správa neurčena, cestmistrovství Velká Hleďsebe		
Zpracovatel mostního listu:			
Zatížitelnost v době uvedení do provozu, způsob a rok stanovení			
Způsob stanovení:			
$V_n = -$	$V_r = -$	$V_e = -$	$V_{aj}(V_a) = -$ Rok:
Zatížitelnost současná, způsob a rok stanovení			
Způsob stanovení: N (Způsob stanovení zatížitelnosti neznámý)			
$V_n = 18.0$ t	$V_r = 52$ t	$V_e = 224$ t	$V_{aj}(V_a) = 13.5$ t Rok: 2018
Základní údaje			
Celkový počet polí: 3	Délka přemostění: 9.10 m	Délka NK: 9.50 m	
Šikmost: Kolmý 100.00 g	Volná šířka: 5.70 m	Celková šířka mostu: 6.40 m	
Plocha mostu: 60.80 m ²			
Souřadnice mostu	S-JTSK X: -865150 Y: -1042511	WGS: 49.929652°N 12.732030°E	
Popis spodní stavby:	Opěry tvoří stojky Benešových prefabrikovaných ráků a ráků IZM.		
Popis nosné konstrukce:	NK tvoří prefabrikované ráky typu Beneš na betonové desce, velikost ráků je 3000x1500. Celkem 2x6 kusů. Most rozšířen o 6ks prefabrikátů typ IZM o světlosti otvorů 2.1x2.3m.		
Poznámka k nosné konstrukci:			
Ostatní údaje			
Výška mostu nad terénem: 1.75 m	Výška NK nad hladinou vody: 1.50 m		
Q ₁₀₀ : -	Normální hladina vody: 0.20 m		
Navrhovaná hladina NH: - m n.m.	Kontrolní navrhovaná hladina KNH: - m n.m.		
Mostní podpěry a křídla			
-	Počet: 2 Typ podpěr: Krajní opěra Délka: 6.00 až 6.00 m	Druh: Stojka rámu Šířka: 0.20 až 0.20 m	Materiál: Železobeton PREFA Výška: 1.70 až 2.30 m
-	Počet: 2 Typ podpěr: Mezilehlá podpěra Délka: 6.00 až 6.00 m	Druh: Stojka rámu Šířka: 0.40 až 0.40 m	Materiál: Železobeton PREFA Výška: 1.70 až 2.30 m
Nosná konstrukce			
-	Počet polí: 1 Šikmá světlost: 2.30 m Rozpětí: 2.50 m Převažující materiál: Železobeton PREFA Druh statického působení: Rám	Kolmá světlost: 2.30 m Šířka NK min.: - m Další materiál: Nezadaný Prefabrikát: IZM	Konstrukční výška: 0.20 m Šířka NK max.: - m
-	Počet polí: 2 Šikmá světlost: 3.00 m Rozpětí: 3.20 m Převažující materiál: Železobeton PREFA Druh statického působení: Rám	Kolmá světlost: 3.00 m Šířka NK min.: - m Další materiál: Nezadaný Prefabrikát: Benešovy ráky	Konstrukční výška: 0.20 m Šířka NK max.: - m
Vozovka			
-	Povrch komunikace: Živice Šířka mezi obrubami: 5.40 m	Skladba vozovky:	

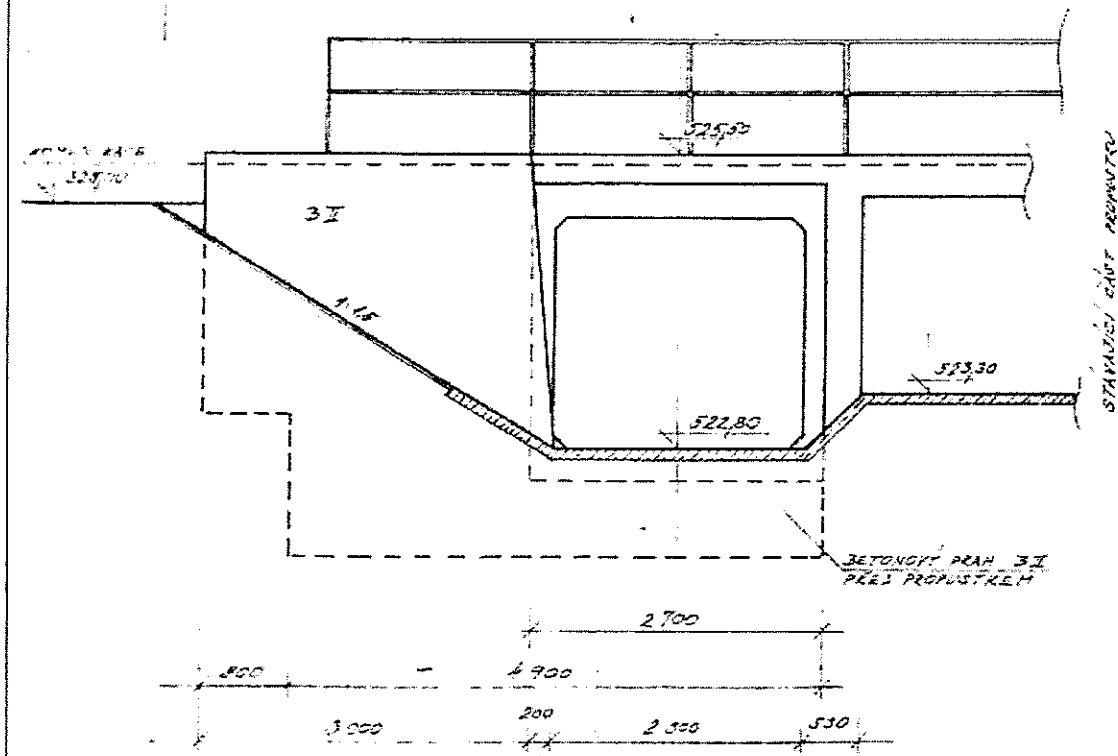
Chodníky		
- (Levý chodník)	Povrch chodníku: Nezanedbaný Šířka chodníku: 0.00 m Plocha chodníku: 0.00 m ²	
- (Pravý chodník)	Povrch chodníku: Nezanedbaný Šířka chodníku: 0.00 m Plocha chodníku: 0.00 m ²	
Svodidla/zábradlní svodidla		
-	Druh svodidla: Výrobce: Délka: - m Ocelové trubkové zábradlí s trubkami o průměru 55mm, výšky 1m.	
4.7 Cizí zařízení na mostě		
Opěry (na křídle mostu u opěry na návodní straně)	Typ zařízení: hydrologická zařízení Správce: Povodí Vltavy, s.p., Holečkova 8, 150 24 Praha 5 Limnigraf je umístěn na ocelovém rámu přikotveném na svislé stěně křídla, do koryta je zaveden kabel. Smlouva RS/9001/VH/2010 ze dne 8.3.2010 viz. DOKLADY.	
Správní údaje		
Archivace projektu: Nezanedbaná		
Klasifikační stupeň stavu mostu		
Nosná konstrukce: IV - Uspokojivý Spodní stavba: IV - Uspokojivý Použitelnost: II - Podmíněně použitelné		
Datum provedení poslední HPM(1HPM,MPM): 4.6.2018		
Reprodukční pořizovací hodnota: 108966.00 Kč Datum posledního stanovení: 22.9.2010		
		Dne: Vypracoval - podpis:
Datum tisku: 13.10.2020 08:32 Vytisknul z BMS: Vávra Michal		

B-B'

Podélný řez B - převzato z PD

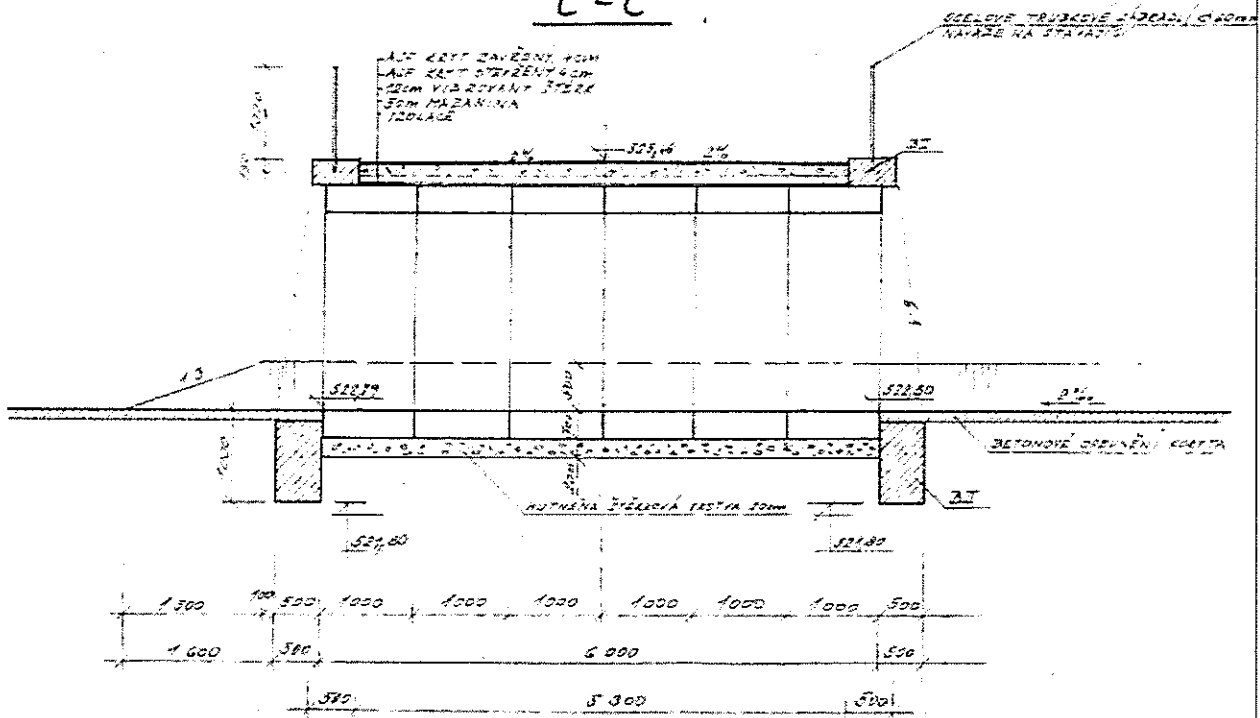
230 2*2

D-D'

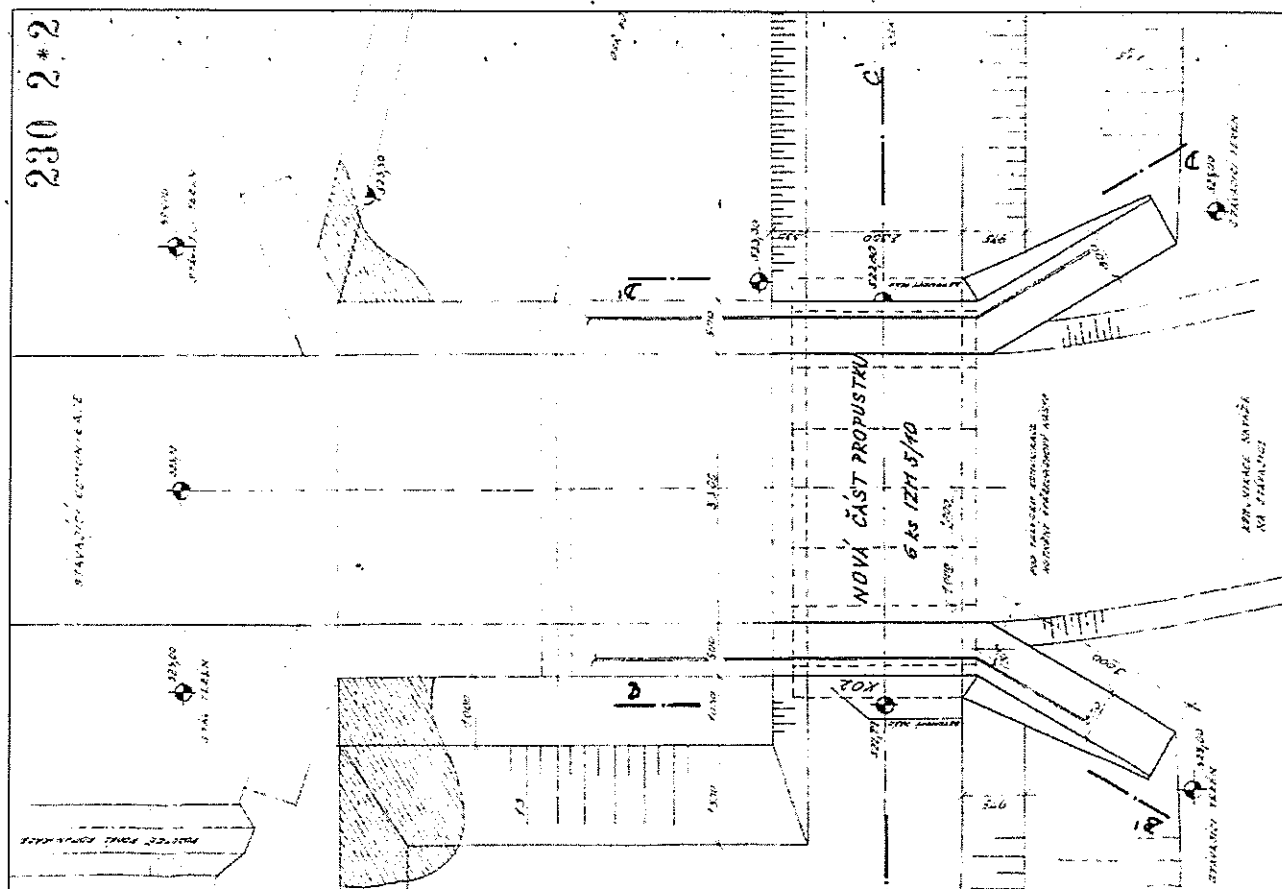


Podélný řez D - převzato z PD

230 2-2

$$C - C'$$


Příčný řez - převzato z PD



Půdorys - převzato z PD

